

# Formation entrepreneuriale et travail indépendant parmi les diplômés universitaires en Tunisie

## Résultats de l'évaluation d'impact randomisée

Patrick Premand (Banque Mondiale)  
Stefanie Brodmann (Banque Mondiale)  
Rita Almeida (Banque Mondiale / IZA)  
Rebekka Grun (Banque Mondiale)  
Mahdi Barouni – Présentateur – (IREDU / CRES)



THE WORLD BANK



MFPE  
وزارة التكوين المهني والتشغيل

Ideas4Work: Youth Employability and  
Entrepreneurship in Africa  
Dakar, 24 janvier 2013

# Sommaire



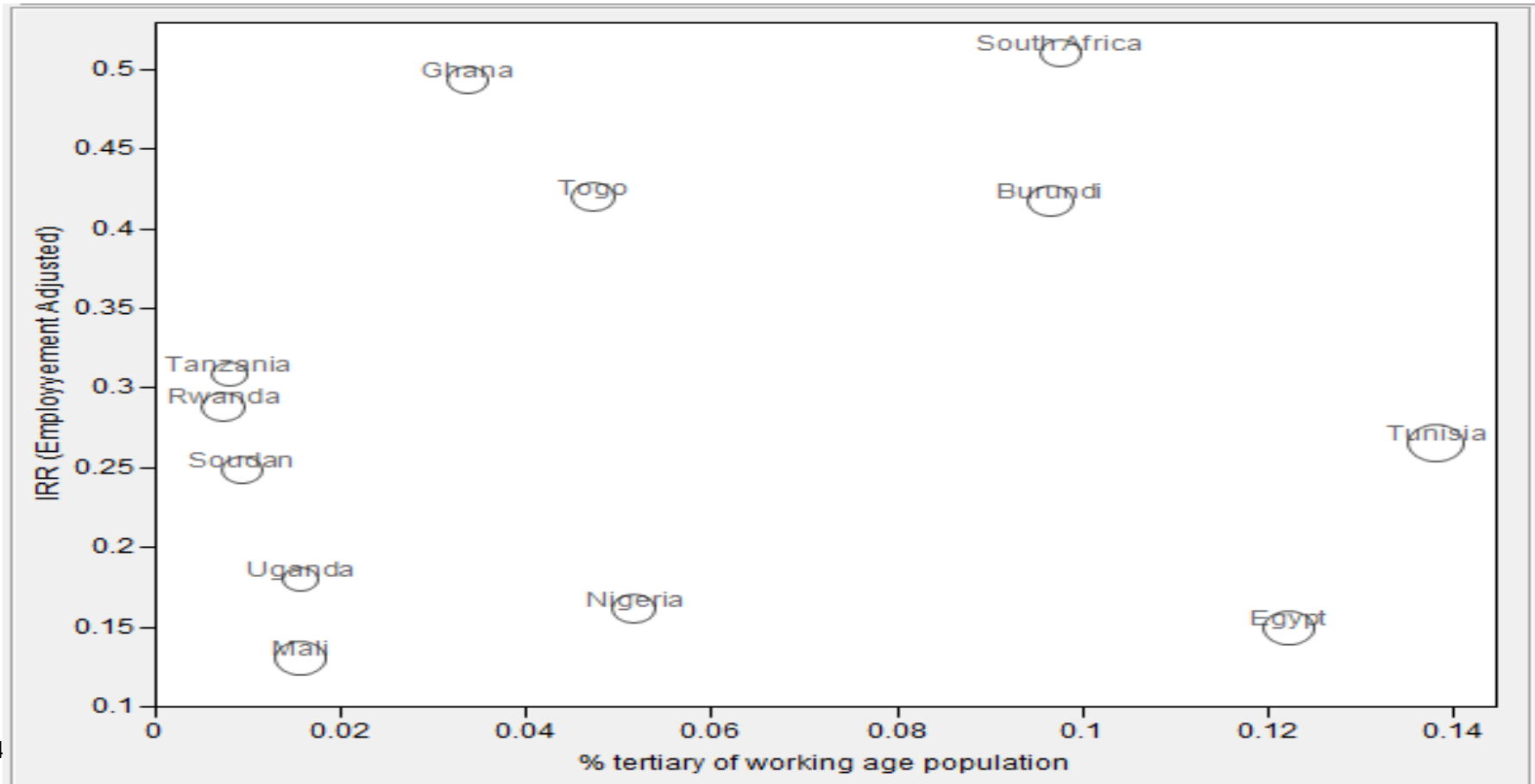
1. Le problème
2. L'intervention
3. L'évaluation d'impact de l'intervention
4. Données & Résultats
5. Conclusions

# **Le problème**

# Taux de chômage élevé parmi les jeunes



- Le rendement de l'enseignement supérieur en Tunisie est relativement faible

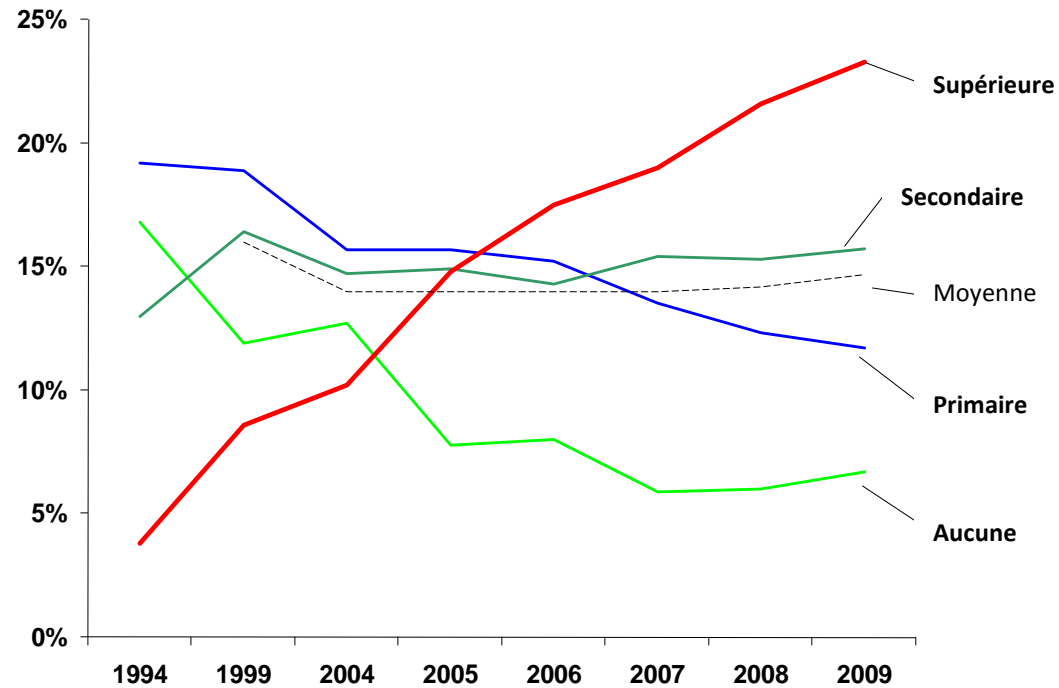


# Taux de chômage élevé parmi les jeunes



- 23% parmi les diplômés (en 2009)
- Plus élevé chez les jeunes femmes
- Très répandu parmi les nouveaux diplômés (atteignant 46% 18 mois après fin d'études)
- Catalyseur clé de la Révolution Tunisienne.

Taux de chômage par niveaux d'éducation



Source: INS, 2009

# Taux de chômage élevé parmi les jeunes



- Les contraintes qui empêchent l'insertion des diplômés sont liées à l'inadéquation entre la demande et l'offre de travail:
  - Manque de compétences professionnelles et/ou d'expériences professionnelles pertinentes.
  - Les cycle de formation universitaire sont souvent critiqués de ne pas s'adresser aux besoins du marché de l'emploi.
  - Faisant la queue pour les postes avec un salaire relativement élevé dans le secteur public.

**Défi:** Concevoir et évaluer une intervention qui encourage l'entrepreneuriat parmi une cohorte de jeunes diplômés, par la promotion de leur intérêt à la création de leurs propres entreprises et donc la création de postes d'emploi.

# **L'intervention**

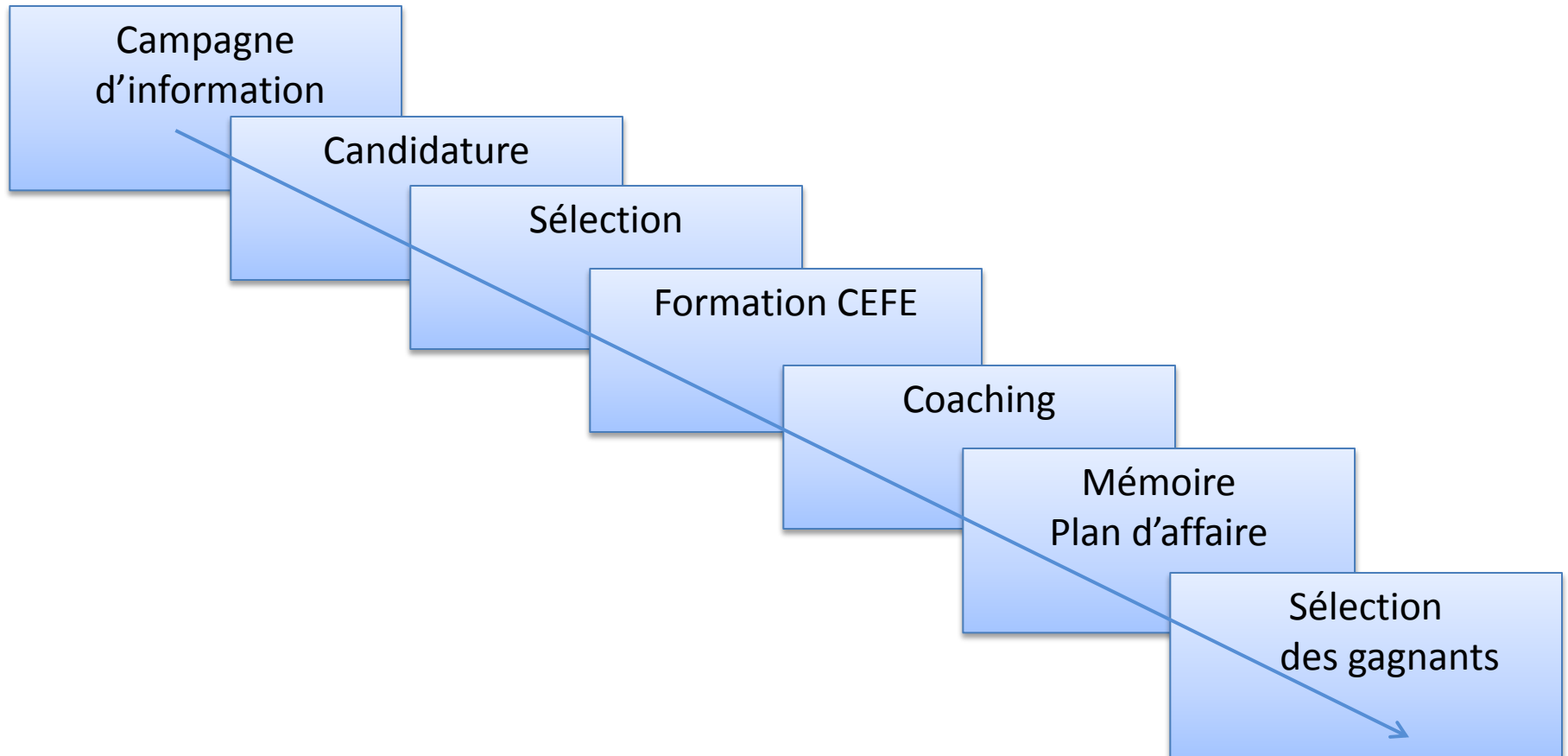
# L'intervention: La voie entrepreneuriale



- Reforme nationale mise en œuvre pendant l'année universitaire 09-10:
  - Tous les étudiants de troisième année en "*licences appliquées*" (L3) ont la possibilité de terminer leurs études par la conception d'un plan d'affaires
  - Participation: individuelle ou en binôme
  - Plan d'affaires comme alternative de validation du stage (projet) de fin d'études traditionnel
- ✓ Formation entrepreneuriale:
  - Formation générale sur compétences entrepreneuriales et la création d'une entreprise (21 jours organisée par l'ANETI)
  - Travaux de recherche pratique sur le terrain destinés à renforcer i) les compétences comportementales des participants, ii) leurs compétences entrepreneuriales et iii) leurs aptitudes relationnelles.
  - L'idée de projet : Entretien avec des banquiers et des expert pour améliorer l'idée de projet
- ✓ Un coach particulier :
  - les étudiants devaient participer à 8 séances d'accompagnement, individuellement ou par petits groupes
- ✓ Enseignants universitaires:
- ✓ La soutenance pour l'obtention du diplôme et possibilité de participer au concours de Plans d'Affaires



# Implémentation de l'intervention



# **L'évaluation d'impact de l'intervention**

# Objectifs de l'évaluation



- Aider les décideurs politiques à répondre à une série de questions principales pour guider la généralisation du programme:
  - Est-ce que les étudiants sont intéressés par la formation entrepreneuriale? Quel est le profil des étudiants intéressés?
  - Quel est l'impact de l'intervention sur les indicateurs de résultats sur le marché de travail
  - Est-ce que l'intervention encourage le travail indépendant parmi les diplômés? Ont-ils des salaires plus élevés?
  - Qui sont les jeunes qui ont eu l'impacte le plus élevé? Quel type de projets réussissent mieux?

# Conception de l'évaluation d'impact



1920 Candidats  
(1702 étudiants éligibles,  
1506 projets)

Sélection aléatoires

Groupe de  
traitement  
(856 étudiants,  
757 projets)

Groupe témoin  
(846 étudiants,  
749 projets)

- Pas de ressources d'atteindre tous les étudiants intéressés.
- Etant donné le nombre important des étudiants intéressés, sélection aléatoire de 750 projets pour participer au programme pilote.
- Randomisation réalisée au niveau des projets
  - Stratifiée par sexe et Filière de licence (14 groupes)

# **Données & Résultats**



- Enquête de référence:
  - ✓ Formulaire de candidature (en ligne et sur papier, Décembre 2009)
  - ✓ Enquête ligne de base (téléphone, Janvier – Février 2010)
    - Collecter une large batterie d'indicateurs sur les caractéristiques individuelles, particulièrement sur les traits personnels, préférences, attitudes envers l'entrepreneuriat, ...
    - Taux de réponse: 90%
- Enquête qualitative / Focus-groupe (Octobre - Novembre 2010):

Pour finaliser le contenu de l'enquête de suivi et apporter des commentaires sur l'implémentation du programme
- Enquête de suivi (face-à-face; Mai - Juin 2011)
  - Taux de réponse: 93%;
  - Réalisée après une année de l'obtention de diplôme;
  - Première enquête sur le marché du travail après la révolution.



- Quel est l'impact du programme sur le marché du travail?
  - Le travail indépendant
  - L'emploi
  - Caractéristique de l'emploi
  
- Quels sont les principaux vecteur d'impact?
  - Les connaissances techniques et commerciales
  - Le réseautage (*networking*)
  - Les Préférences
  - Les compétences comportementales (les traits entrepreneuriaux, Big 5,...)
  - Les aspirations
  - L'accès au crédit

# Résultats sur le marché du travail



# Résultats sur le marché du travail : emploi indépendant



	Moyenne	Moyenne	IDT	Ecart	TT	Ecart
	GC	GT	(ITT)	type	(TOT)	type
<b>Travailleur indépendant (au cours de 12 derniers mois)</b>	0,05	0,09	0,04***	0,01	0,07***	0,02
<b>Activité indépendante permanente ou saisonnière (semaine de réf.)</b>	0,04	0,08	0,03**	0,01	0,05**	0,02
<b>Activité indépendante permanente (semaine de réf.)</b>	0,03	0,04	0,01*	0,01	0,02*	0,01
Note: n = 1580.						

- L'intervention a augmenté le taux de l'emploi indépendant
- Effet absolu est relativement faible
- l'augmentation relative varie 48% à 81% pour IDT (selon l'estimateur)

# Résultats sur le marché du travail : Emploi



	Moyenne	Moyenne	IDT	Ecart	TT	Ecart
	GC	GT	(ITT)	type	(TOT)	type
<b>Occupé (semaine de réf.)</b>	0,28	0,29	-0,00	0,02	-0,00	0,04
<b>emploi indépendant (semaine de réf.)</b>	0,04	0,08	0.03**	0,01	0.05**	0,02
<b>Emploi salarié (semaine de réf.)</b>	0,21	0,18	-0,03	0,02	-0,05	0,03
<b>Chômage (semaine de réf.)</b>	0,48	0,49	0,01	0,03	0,01	0,05
<b>Poursuite d'étude (semaine de réf.)</b>	0,19	0,18	-0,00	0,02	-0,01	0,03
<b>Inactif (semaine de réf.)</b>	0,03	0,03	0,01	0,01	0,01	0,01
N=1580						

- Il n'y a pas d'influence significative sur le taux d'emploi
- Le programme a modifié la composition de l'emploi: substitution de l'emploi salarié et l'emploi indépendant (Fairlie et al. (2012))

# Résultats sur le marché du travail : Caractéristiques de l'Emploi



	Moyenne	Moyenne	IDT (ITT)	Ecart type	TT (TOT)	Ecart type
	GC	GT				
salaire mensuel	74,79	88,97	17,51	33,86	29,80	56,38
salaire de réserve (secteur privé)	473,50	491,20	17,13*	8,73	28,85**	14,68
salaire de réserve (secteur public)	487,86	491,45	4,15	7,30	6,99	12,00
Emploi avec un contrat	0,12	0,10	-0,02	0,02	-0,03	0,03
Couverture sociale	0,05	0,06	0,01	0,01	0,01	0,02
Employé dans une grande	0,07	0,07	0,00	0,01	0,00	0,02
Nombre d'heure de travail par	8,55	9,35	0,66	0,98	1,12	1,64
N= 1580						

- pas d'impact significatif du programme sur le salaire
- le programme a augmenté le salaire de réserve des étudiants pour le secteur privé (mais pas pour le secteur public)

# Résultats: Les vecteurs d'impact

# Quels sont les mécanismes qui peuvent expliquer l'impact sur les indicateurs d'emploi?



Vecteurs	
Connaissances techniques et commerciales	+++
Le réseautage ( <i>networking</i> )	++
Les Préférences	
<b>Les compétences comportementales : Big Five</b>	++
Les compétences comportementales : les traits entrepreneuriaux	+
<b>Les aspirations</b>	+++
<b>L'accès au crédit</b>	

# Compétences comportementales (Big Five: les traits de personnalité)



- Les mesures des compétences comportementales (10-item Big Five Scale from Gosling, 2003)

	Moyenne	Moyenne	IDT (ITT)	Ecart type	TT (TOT)	Ecart type
	GC	GT				
Agréabilité	-0,00	-0,23	-0,24***	0,05	-0,40***	0,08
Extraversion	-0,00	0,11	0,10**	0,05	0,18**	0,07
Caractère consciencieux	-0,00	-0,14	-0,14**	0,05	-0,24***	0,08
Stabilité émotionnelle	0,00	-0,11	-0,11**	0,04	-0,18***	0,07
Ouverture à l'expérience	0,00	-0,02	-0,03	0,04	-0,05	0,06

N = 1580;

- L'intervention a des effets notables sur plusieurs compétences comportementales
- Conformément aux résultats de Cobb-Clark and Tan (2010): l'intervention a un effet significativement négatif sur l'agréabilité

# Les aspirations



- Les mesures de l'impact de l'intervention sur l'optimisme et les aspiration inspirés des travaux de Mel et al. (2010)

	Moyenn	Moyenn	IDT (ITT)	Ecart type	TT (TOT)	Ecart type
	GC	GT				
<b>Aspirations / optimisme</b>	1 578	-0,00	0,12	0,13***	0,04	0,21***
<b>Jours durant lesquels l'indidu s'est senti progresser dans la vie</b>	1 578	3,79	4,09	0,28**	0,11	0,47***
<b>Jours durant lesquels le sujet a pensé à comment progresser dans la vie</b>	1 578	5,62	5,87	0,23**	0,11	0,39**
<b>Le sujet a plus de confiance dans l'avenir que l'année dernière</b>	1 574	0,52	0,57	0,04*	0,02	0,08*

- Les bénéficiaires sont plus beaucoup plus optimistes au sujet de l'avenir

# L'accès aux crédits



- Le programme ne visait pas directement à atténuer les contraintes de financement
- Au cours de la formation les bénéficiaires ont plutôt l'accès à plusieurs informations sur les procédures de demandes d'emprunt ont l'opportunité d'entrer en contact avec des banquiers

	N	Moyenn	Moyenne	IDT (ITT)	Ecart type	TT (TOT)	Ecart type
		GC	GT				
Sait comment faire une demande de crédit	1 580	0,20	0,22	0,02	0,02	0,03	0,03
Pense pouvoir obtenir un crédit	1 568	0,30	0,39	0,08**	0,04	0,14**	0,06
A postulé pour un crédit (  idée de projet)	674	0,04	0,08	0,04**	0,02	0,06**	0,02

- les membres du groupe de traitement étaient plus confiants de pouvoir obtenir un crédit et plus nombreux à avoir déposé une demande
- Cependant, ils n'étaient pas plus susceptibles que les autres de savoir comment faire une demande d'emprunt



# Conclusions

# Conclusions



- Reforme de la formation entrepreneuriale a attiré l'attention et l'intérêt des diplômés Tunisiens, particulièrement des femmes, avec des formations très différentes.
- Malgré les défis d'implémentation, le programme a atteint un groupe d'étudiants convenable (env. 800), permettant une évaluation d'impact rigoureuse à travers un petit programme de pilote aléatoire. Les données étaient recueillies avant et après le début du programme pour les bénéficiaires ainsi que les candidats intéressés mais qui n'étaient pas sélectionnés.
- Bien que nous observons seulement les effets du programme à court terme (moins qu'un an après l'intervention), le programme est associé à une activité de travail indépendant plus élevée parmi les bénéficiaires. Il n'y a pas de preuves que le programme fourni des revenus plus hauts.

Merci



Ideas4Work: Youth Employability and Entrepreneurship in Africa  
Dakar, 24 janvier 2013

# **Annexe**

# Intention de traiter (IDT)



L'impact de la formation entrepreneuriale et le coaching:

$$Y_i = \beta T_i + \gamma X_i + \pi_{is} + \varepsilon_i$$

Où :

$Y_i$  = indicateur de résultat pour l'étudiant  $i$

$T_i$  = l'affectation aléatoire au groupe de traitement

$X_i$  = caractéristiques de contrôle observables dans l'enquête de référence

$\pi_{is}$  = effets fixes pour les strates de randomisation (par genre et selon les 14 filières étudiées)

Les écarts type sont regroupés au niveau des strates

Tests de robustesse :

un ensemble de caractéristiques observables dans l'enquête de référence

le regroupement des écarts types au niveau des gouvernorats fournit également des résultats semblables

# Traitement sur les traités (TT)



Impact sur les étudiants qui ont suivi la formation et les séances d'accompagnement:

Estimation:

$$(1^{\text{ère}} \text{ Etape}) \quad U_i = \beta T_i + \gamma X_i + \pi_{is} + \eta_i$$

Où : U = Participation au programme (sources administratives)

$$(2^{\text{ème}} \text{ Etape}) \quad Y_i = \phi \hat{U}_i + \xi X_i + \pi_{is} + \varepsilon_i$$

Où :  $\hat{U}$  = taux de participation prédit (  $1^{\text{ère}} \text{ Etape}$  )

- 59% des candidats ont effectivement achevé la formation et le coaching
- Seulement 3.4% du groupe de contrôle ont pu suivre la formation